

The screenshot displays the LinMot-Talk 4.1 software interface, which is divided into several functional areas:

- Control Panel:** Lists 15 control parameters such as 'Switch On', 'Voltage Enable', and 'Go To Position', each with a status indicator and source description.
- Status Panel:** Provides a comprehensive overview of system health, including 'Operation Enabled', 'Motor Hot Sensor', and 'Interface Warm Flag'.
- Monitoring Panel:** Shows real-time data like 'Actual Position: 0.01 mm', 'Motor Current: 0.00 A', and 'Motor Supply Volt: 74.30 V'. It also features a motor status indicator showing 'Switched Off'.
- ID Panel:** Offers a table for manual override values, with columns for 'Override Value' and 'Actual Value'.
- Motion Command Interface:** Includes a 'Command Category' dropdown, 'Command Type' selection, and a table for command details.

Name	Offs	Description	Scaled Value	Int. Value (Dec)	Int. Value (Hex)
Header	0	000h: No Operation	0	0	000h

Sauvegarde et rechargement

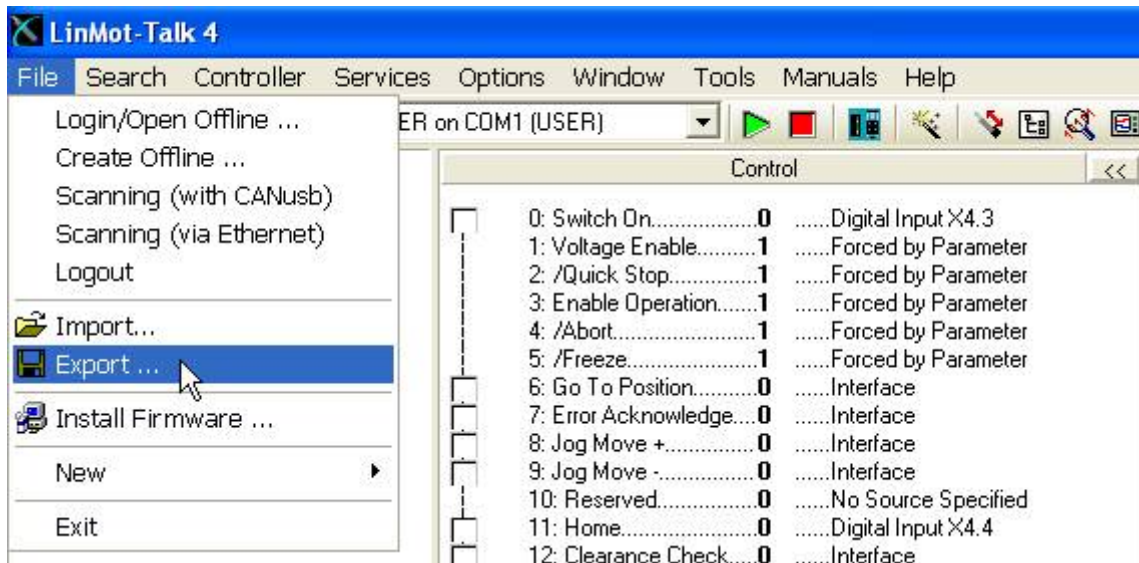
Table des matières

A. <u>Prise de communication</u>.....	3
<u>1 Login via LinMot-Talk 4:</u>	3
<u>2 Schéma du câble de connections :</u>	5

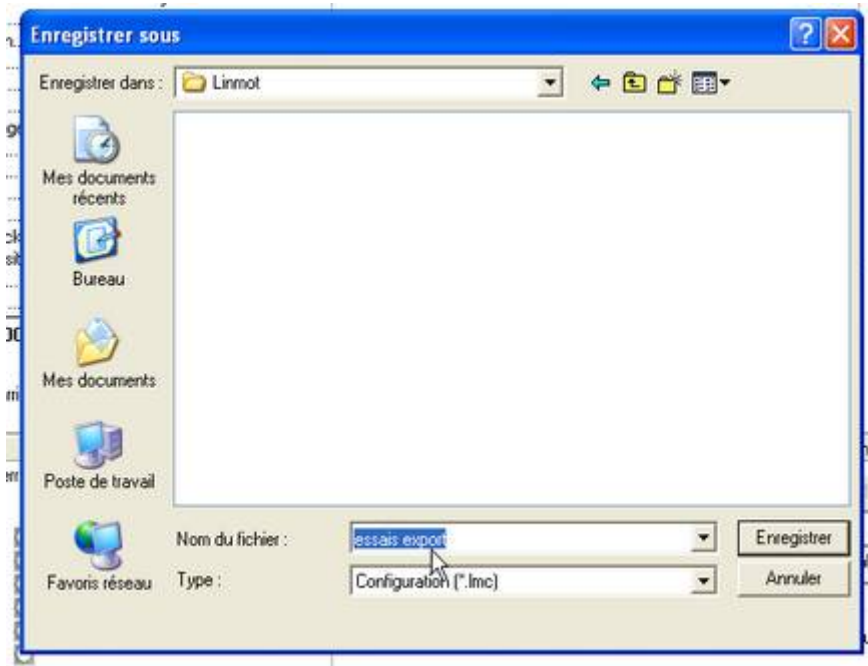
A. Sauvegarde

1 Export configuration:

Après ouverture du logiciel, puis vous être connecté, cliquez sur "File" puis "Export"



Sur cette nouvelle fenêtre "Enregistrer sous":

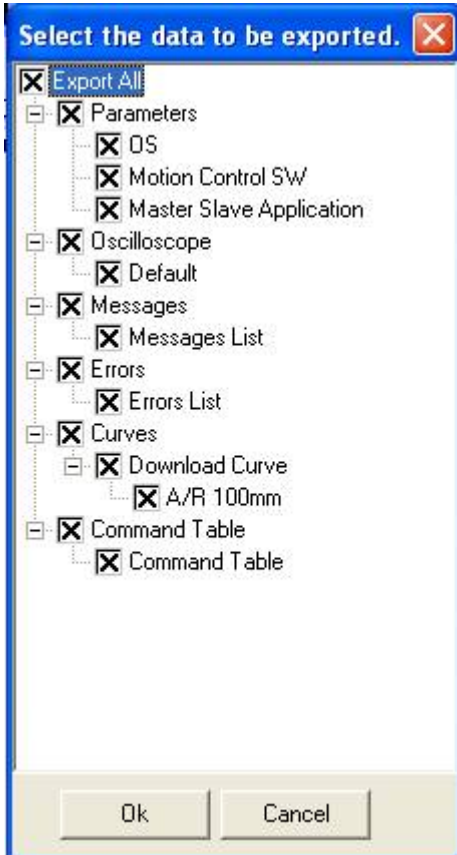


Donnez un nom à votre fichier puis cliquez sur la touche :



Sauvegarde et rechargement

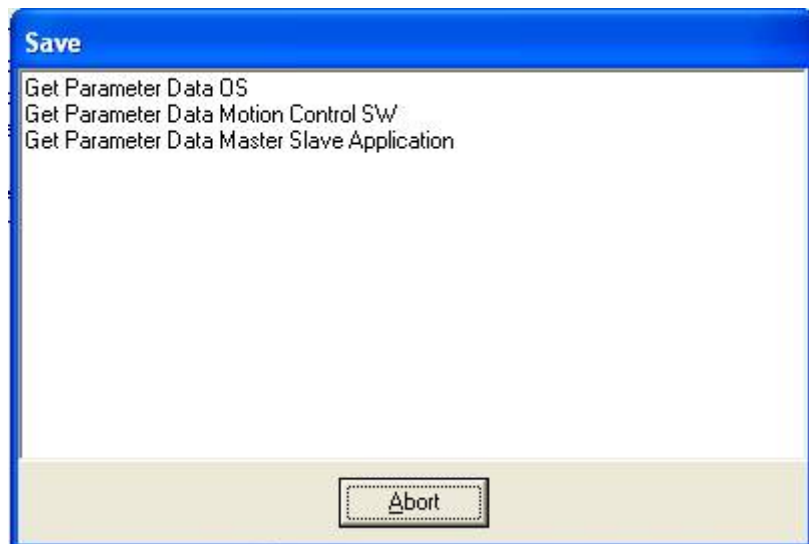
Puis sélectionnez les données à enregistrer dans cette fenêtre:



puis cliquez sur la touche :

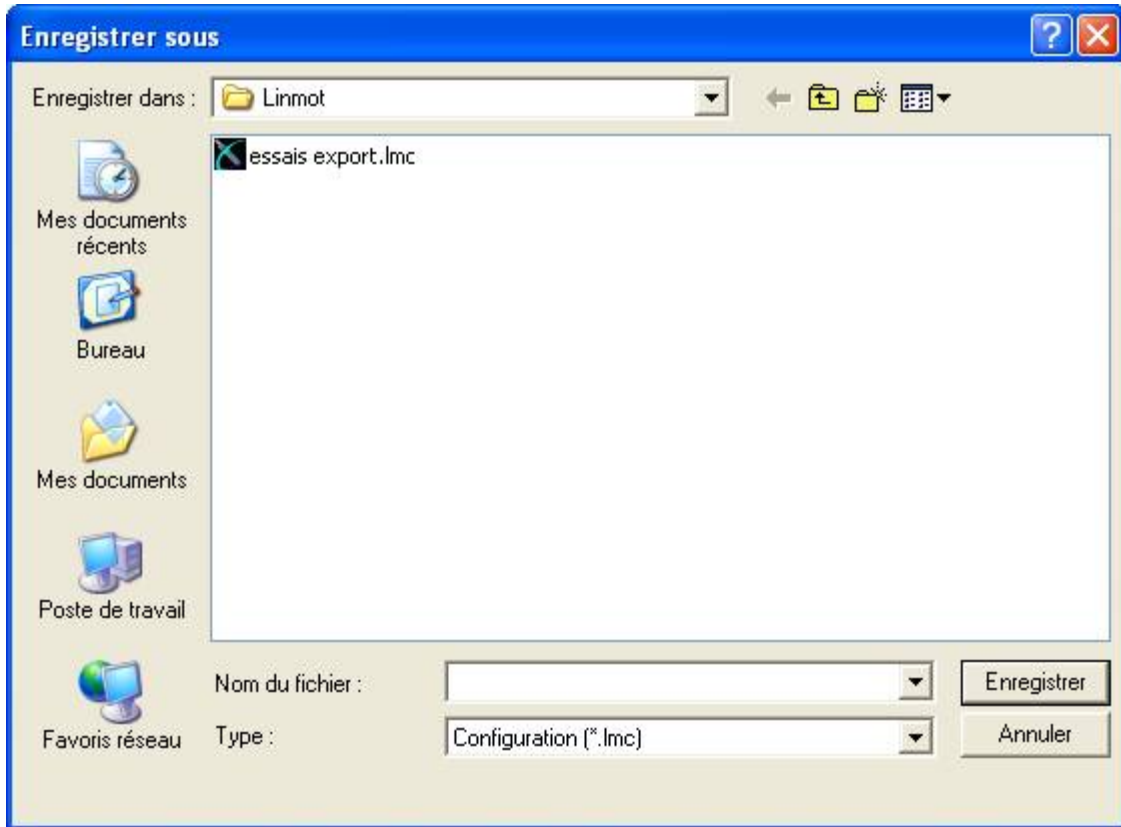


Le logiciel enregistre les données:



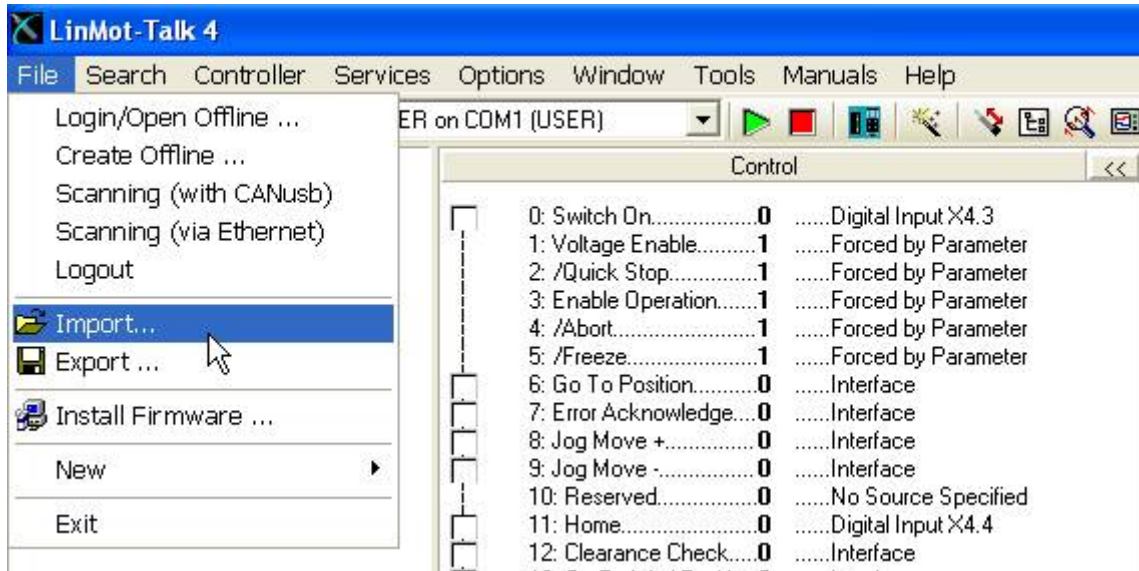
Sauvegarde et rechargement

Et l'export des données est terminée, votre fichier est créé:



2 Import configuration :

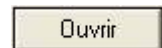
cliquez sur "File" puis "Import":



Sur cette nouvelle fenêtre "Ouvrir":

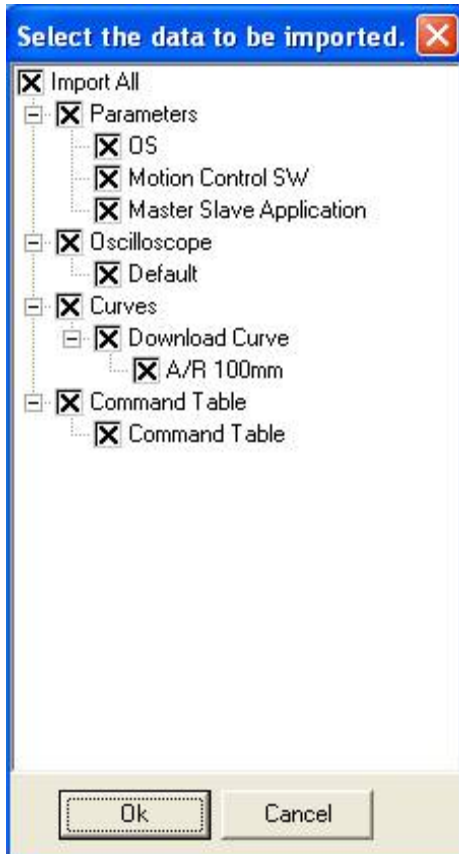


Sélectionnez votre fichier
puis cliquez sur la touche :



Sauvegarde et rechargement

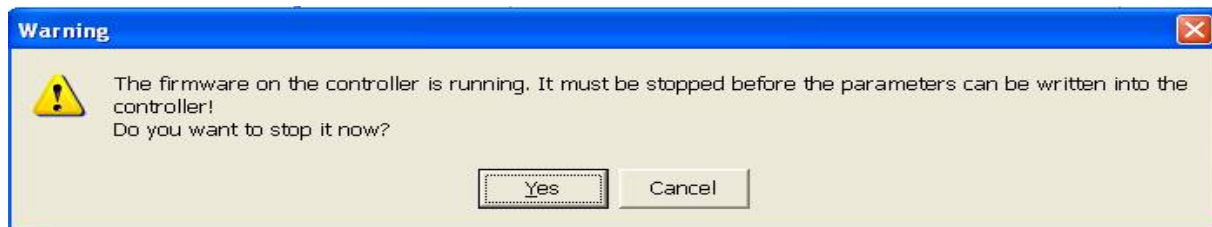
Puis sélectionnez les données à recharger dans cette fenêtre:



puis cliquez sur la touche :



Le logiciel vous demande d'arrêter le firmware pour que les paramètres puissent être rechargés dans le variateur:

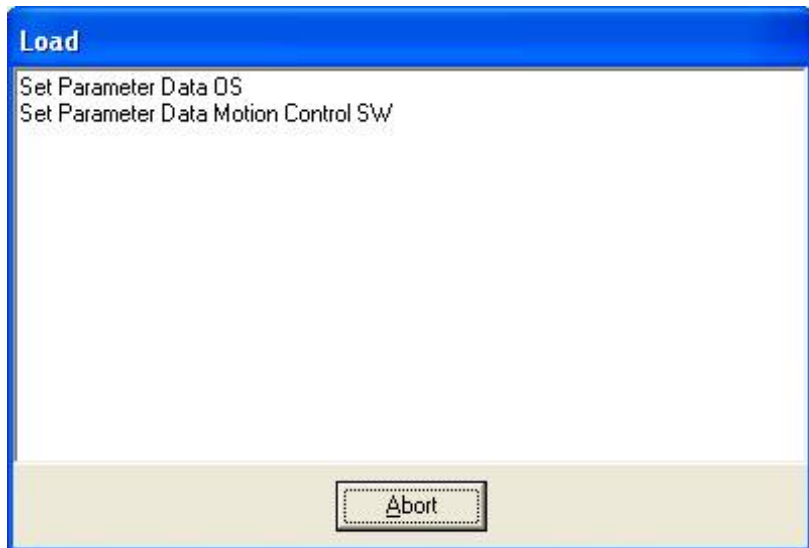


Cliquez sur la touche:



Sauvegarde et rechargement

Le logiciel recharge les données:



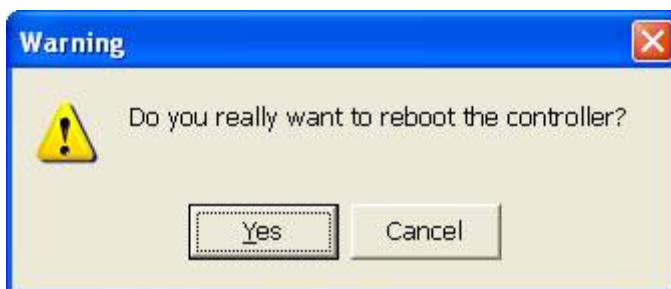
Puis, vous indique que tout s'est bien passé.

Dans le cas contraire, le logiciel vous indique qu'il a créé un fichier "Log". Il faut l'ouvrir pour contrôler l'importance des différences entre le fichier source et le fichier destination.

Ensuite, cliquez sur la touche "Reboot":



Puis "yes"



pour redémarrer le firmware.

Sauvegarde et rechargement

